

一人は万人のために 万人は一人のために

まようどう 1

2025

コープでいっしょに未来へ

共に備える 未来へつなぐ

エリア掲示板

地域の楽しい情報がいっぱい!

コピーカードと出かけよう!

阪神・淡路大震災記念
人と防災未来センター

つながる! コープ商品
こんにやく



「きょうどう」とは…組合員の“協同”の力で暮らしを
拓く変わらない生協の理念を表しています

きょうどう

CONTENTS 2025 1

- 01 つながる！ コープ商品
こんにやく
 - 07 エリア掲示板
地域の楽しい情報がいっぱい！
 - 17 インフォメーション
 - 19 ニュース
 - 21 コープでいっしょに未来へ
共に備える 未来へつなぐ
 - 23 コーピーのクイズ道場
 - 24 みんなのひろば
- 裏表紙 コーピーカードと出かけよう！
阪神・淡路大震災記念
人と防災未来センター

コープこうべの現況(11月末現在)

組合員数	172万3516人
出資金	360億1886万円
1人当たりの出資額	2万898円
宅配訪問軒数	48万4806軒

マイバッグ持参率(11月度) **90.4%**

コープこうべ ホームページ

コープこうべ



- ※コープこうべは組合員の出資金で運営しています。ご加入のうえご利用ください
- ※本紙の募集記事などに寄せられた個人情報は、それぞれの目的のみに使用させていただきます
- ※本紙の表示価格は、消費税込みの総額を記載しています
- ※使用している食器などの小物は撮影スタジオの備品です。お問い合わせはご遠慮ください

コープこうべへのご意見・お問い合わせは

くらしの情報センター

コープこうべ ご意見お問い合わせ



固定・公衆電話からは

無料 0120-44-3100

携帯・IP電話からは

☎ 0570-09-2100 もしくは
☎ 06-7636-2000 (いずれも有料)

(年中無休、火～土8時半～19時、日・月8時半～18時)
※音声ガイダンスに従って該当する番号を選んでください



このマークは
日本生協連コープ商品のマークです

日本生協連は、全国の組合員の声に応え、「ふだんの暮らし」を支えるコープ商品を組合員と共に開発。品質や持続可能性を追求しながら、全国の生協で力を合わせて商品調達、生産、配送などの効率を追求し、利用しやすい価格の商品を供給しています。

コープ商品について コープこうべが大切にしていること

1. 組合員の声に寄り添って
2. 安全と安心を大切に
3. 確かな品質と利用しやすい価格で
4. 持続可能な社会やくらしのために
5. 生産者・組合員・職員がつながり、
みんなで育てる

つながる！ コープ商品

2025年3月末に六甲アイランド食品工場(以下、食品工場)は稼働終了します。これに伴い、

これまで生産してきた商品のうち組合員のご利用が多かった商品は順次、日本生協連との共同

開発商品として製造を委託。これからも製法のこだわりや味を引き継いで供給していきます。

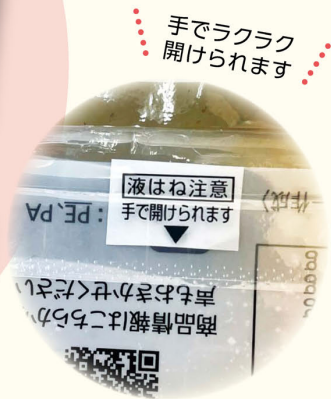
今月ご紹介するのは



こんにゃく
生芋こんにゃく



- 板こんにゃく・糸こんにゃくは国産こんにゃく粉100%使用
 - 生芋板・糸こんにゃくは群馬県産生芋100%使用
- ※いずれも下ゆで不要です



ザク&プリ食感と風味はそのまま さらにこだわった素材と手軽さ

食品工場のこんにゃくは、独特のプリプリとした弾力やザクザクの食感、ざらりとした舌触りが、長年愛されてきました。その“こんにゃくらしい味わい”と“味染みの良さ”を日本生協連CO・OP商品にも継承。原料の配合や熱のかけ方を細かく調整して、従来の歯ごたえ、風味に近付けました。また、板こんにゃくは昔ながらの「缶蒸し製法」をそのまま引き継いでいます。

一方で、おいしさをさらに追求し、原材料を変更。これまでの生芋こんにゃくが、生芋とこんにゃく粉をブレンドしていたのに対して、「CO・OP生芋板こんにゃく」「CO・OP生芋糸こんにゃく」は生芋100%です。また空気に触れない状態で包装することにより、賞味期間が延び、常温保存が可能に。パッケージは、はさみを使わず手で簡単に開けられるようになりました。

人気の「生芋こんにゃく」の後継品開発にあたり、よりおいしいものと生芋100%にこだわりました。こんにゃく芋と凝固剤だけのシンプルな素材、手間のかかる製法のため、開発には時間を要しました。何度も試作を繰り返し、ようやく完成したこの自信作をぜひお楽しみください。



コープこうべ
宅配運営部
やまし
田中 康士さん

原料へのこだわり

生芋こんにゃくは、群馬県産こんにゃく芋を100%使用。水はけが良い火山灰土壌や利根川水系の豊かな水、夏は暑すぎず冬は乾燥する気候など、こんにゃく芋の栽培に最適な条件がそろった環境で、3年間かけてじっくり育てます。収穫期の秋に仕入れたこんにゃく芋は洗浄後、マイナス20℃の冷凍庫で冷凍保存。年間を通して鮮度をキープし、安定供給できるように管理しています。

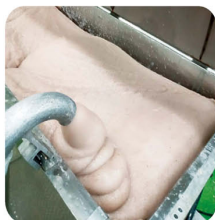
風味や食感が良い生芋こんにゃくは、味染みの良さを生かした煮物や鍋物、歯ごたえの良さが際立つ「雷こんにゃく」など、どんな料理にもピッタリ。また、肉じゃがに生芋糸こんにゃくを使用すると、“煮やせ”や縮みが少なく、ひと味違います。

製法へのこだわり

板こんにゃくは、こんにゃく生地を型に流し込み、じっくり炊き上げる「缶蒸し製法」を採用。袋に詰めて成型・加熱する「生詰め製法」より手間も時間もかかりますが、こんにゃく芋本来の風味や弾力がしっかり感じられます。

生芋板こんにゃくの製造工程

① 解凍した生芋をすり潰して水と混ぜ、攪拌機で生地を作る



② 生地を寝かせた後、凝固剤を混ぜる



③ 型に流し込んで加熱し、その後1丁ずつカットする



④ 包装、検品後に殺菌とアク抜きを兼ねてボイルする



タネイモがこんにゃくの原料になるまで



引き継いだのはこんにゃくのプロ集団

株式会社 関越物産 | 商品開発、原料仕入れ

生芋の生産者から原料を直接仕入れ

引き継ぎにあたっては…

六甲アイランド食品工場を訪れて商品や製法を確認し、細萱食品と連携しながら長い準備期間、開発期間を経て商品設計

株式会社 細萱食品 | 製造工場

こんにゃく・糸こんにゃく・ところてん・ゼリーなどを幅広く製造

引き継ぎにあたっては…

2019年竣工の工場に、缶蒸し製法のための設備を導入昔ながらの製法を再現しつつ、衛生的な設備環境で製造

研究と試作を重ね、食品工場のおいしさを引き継ぎながら、さらに良い製品を作りたいという気持ちで商品開発を行ってきました。新たな生産機器を準備し、製造ラインを組むことから始まり、1年半以上の時間をかけて試作を繰り返し、以前の商品に近付けるための創意工夫をしています。群馬県産こんにゃく芋を100%使用した生芋板こんにゃく、生芋糸こんにゃくは、素材の良さを生かし、「味・風味・食感」にこだわった特長のある製品です。思いが詰まった商品をぜひ味わってください。



細萱食品
代表取締役社長
細萱 聖さん

関越物産
商品開発本部
永井 貴之さん

こんにゃくを使ったレシピ

コープクッキング

検索



串おでん



つけだれを添えて
手軽につまめるパーティー鍋

エネルギー290kcal/
食塩相当量3.8g(1人分の推定値)

材料(2人分)

大根……………2切(70g)	〈A〉
にんじん…2切(30g)	だし……………3カップ
ミニトマト……………2コ	酒……………大さじ2
ブロッコリー……………2房	みりん……………大さじ2
ウイナー……………2本	うす口しょうゆ…大さじ1
ごぼう天……………1本	塩……………小さじ1/5
板こんにゃく	〈B〉
……………1/8枚	粒マスタード…小さじ1
豚バラ(薄切り)…2枚	しょうゆ・みりん…各少々
レタス……………1枚	〈C〉
竹串……………14本	柚子こしょう…小さじ1
	マヨネーズ…小さじ1/2

作り方

- ① 大根は約8cm、にんじんは約6cmの棒状に切る。ウイナー・ごぼう天は半分に切り、こんにゃくは三角に切る。それぞれ串に刺し、ミニトマト・ブロッコリーは、組み合わせて刺す
- ② 豚肉・レタスは半分に切る。豚肉2枚を並べて広げた上に、肉の幅に合わせたレタスをのせて巻き、肉巻きレタスを作る。これを2つ作り、平行に並べて串を2本刺し、串の間で半分に切る



- ③ 鍋に〈A〉を入れ、大根、にんじんを煮る
- ④ ③に火が通ったら、①②の残りを加えて煮る(ミニトマト・ブロッコリーは最後に入れる)
- ⑤ 〈B〉〈C〉をそれぞれ混ぜ合わせ、つけだれとして添える

豚肉と大根の煮もの

味染み染み、

ご飯がすすむたっぷり煮物



エネルギー510kcal/
食塩相当量3.8g(1人分の推定値)

材料(4人分)

豚バラ(ブロック) …… 300g	砂糖 …… 大さじ2と1/2
大根 …… 600g	みりん …… 大さじ2と1/2
CO-OP 板こんにゃく …… 1枚	塩 …… 小さじ1
油 …… 大さじ3	しょうゆ …… 大さじ3と1/3
だし …… カップ2と1/2	大根葉 …… 少々(あれば)
酒 …… 大さじ2	

作り方

- ① 豚肉は12コ程度の角切りに、大根は大きめの乱切りにする
 - ② こんにゃくは塩もみしてゆで、両面に切れ目を入れて12等分にする
 - ③ 鍋に油を熱して豚肉を炒め、こんにゃく、大根を入れてさらに炒める
 - ④ ③にだしを加え、沸騰したらアクをとり、酒、砂糖を入れる。7分～8分煮て、みりん、塩、しょうゆを入れて、約30分煮る
 - ⑤ ④を器に盛り、大根葉があればさっとゆでて散らす
- ※コープ商品のこんにゃくは下ゆで不要ですが、ゆでることでよりプリッとします

エネルギー190kcal/
食塩相当量1.4g(1人分の推定値)

材料(4人分)

牛豚合いびき肉 …… 200g
ごぼう …… 1/3本
にんじん …… 1/4本
鷹の爪(輪切り) …… 1/2本分程度
CO-OP 糸こんにゃく …… 1袋
きぬさや …… 8枚
油 …… 大さじ1/2
水 …… 1/4カップ

〈A〉

砂糖 …… 大さじ2
酒 …… 大さじ2
しょうゆ …… 大さじ2

作り方

- ① ごぼうとにんじんは細切り、きぬさやは斜め切りにし、糸こんにゃくは食べやすい長さ切る
 - ② フライパンに油を熱し、ひき肉、ごぼう、にんじん、鷹の爪、糸こんにゃくの順に炒める
 - ③ ②に水と〈A〉を加えて煮てから、きぬさやを加えてサッと煮る
- ※②で余分な油が出たらキッチンペーパーで拭き取ってもOK

ミンチと糸こんにゃくの炒め煮

メインにも副菜にもなる

便利なおかず



こんにゃく アレコレ

キュッと鳴くまで ガマンが肝心！

こんにゃくの炒め物や焼き物をおいしく仕上げるコツは、「キュッ」「パチパチ」と音がするまで炒めてから調味料を入れること。水分が飛んで味が入りやすくなり、弾力が増して食感も良くなります。

袋に入った水の正体は？

開封したこんにゃくを使い切れない場合は、袋内の封入水に浸けて冷蔵庫で保管を。殺菌作用を持つアルカリ性が強い液体なので、こんにゃくだけで保存するより長持ちします。「生芋板こんにゃく」の封入水が黄色いのは、こんにゃく芋の成分・ポリフェノールなどが溶け出しているからです。

しらたきと 糸こんにゃくは違うの？

元は、板こんにゃくを細く切ったものを「糸こんにゃく」、こんにゃく生地を型に入れてシャワー状に突き出したものを「しらたき」と呼んでいました。現在は全国的に「しらたき」の製法で作られていますが、主に「糸こんにゃく」を作っていた関西では、今もその呼び名が残っています。

組合員ライターのひとつ

こんにゃく芋は春にタネイモを植えて秋に掘り出すという工程を3度繰り返し、3年目にやっと収穫できると知り、ありがたみが増しました。(行本 美栄子)

ありがとう さようなら

食品工場の百年〈10〉

六甲アイランド食品工場は2025年3月末で稼働終了します。コープこうべの前身・灘購買組合がしょうゆの醸造を始めてから約100年。これまで支えてくださった皆さんに感謝するとともに、こだわりの商品を生み出してきた工場の歴史を振り返ります。

1995年(平成7年) 阪神・淡路大震災

1995年1月17日の震災の影響で、六甲アイランド食品工場は操業を停止。一方、地震が発生した5時46分には、店舗に出荷予定のパンが既に焼き上がっていました。1980年に神戸市と締結した「緊急時における生活物資確保に関する協定」に基づき、これらの一部を当日中に提供。18日には自衛隊のヘリコプターが残りのパンを運び出しました。2月には一部の商品の製造を再開。全国の生協の仲間の支援も受け、徐々に製造品目を増やしていきました。



六甲アイランド食品工場のパンが1カ月ぶりに並んだ売り場(1995年)

商品の情報はホームページで

食品工場で製造していた商品のうち、ご利用の多かったものについては、日本生協連との共同開発商品として、信頼できるメーカーに製造を委託します。詳しくはホームページをご覧ください。

コープこうべ商品情報

検索



製造終了予定



共同開発商品

Information

募集 大学生と行く！ 「震災」の記録をたどる旅

ワカモノ応援プロジェクト「Konoyubi.」メンバーが企画したバスツアー。「震災」を体験していない世代だからこそ、共に記録をたどりましょう。



と き | 3月16日(日)9時～16時半
※JR神戸駅集合

見学施設 | ●北淡震災記念公園野島断層保存館
●兵庫県立公園あわじ花さじき
●兵庫県立広域防災センター

対象・定員 | 中学生～高校生35人
大学生(現地での引率を担当)4人
(申し込み多数の場合は抽選)
※2月20日(木)締め切り。2月末ごろに
抽選結果をメールでお知らせします

参加費 | 無料(自宅と集合・解散場所間の交通費、
施設見学料、昼食代は現地で各自支払い)
※大学生は交通費支給

申し込み

ホームページからのみ

コープこうべ イベントひろば

検索



問い合わせ

地域活動推進部

☎078-856-1105(月～金10時～17時)

「フードドライブ」 集中受け付けキャンペーン

家庭で使い切れない食品をお寄せください。フードバンクや社会福祉協議会などを通じ、食支援を必要とする方に無償で提供します。下記の期間中は宅配の全訪問先、全店舗で受け付けます。

	と き	受け付け方法
宅配	1月21日(火)～ 2月1日(土)	担当者にお渡しください
店舗	1月20日(月)～ 26日(日)	サービスコーナーまたは専用 コーナー(コープミニはレジ) にお持ちください

受け付けできない食品

常温保存できないもの、賞味期限まで1カ月未満のもの、開封済みのもの(お米は可)、アルコール(みりん、料理酒は可)、製造者や販売者などの表示がないもの

問い合わせ | 暮らしの情報センター(1ページ参照)

募集 大人も子どもも

「みんなで楽しむ防災フェスタ」

参加費無料。午前の部は申し込み不要です。

と き | 2月15日(土)10時～15時

ところ | 生活文化センター(JR住吉駅徒歩8分)

時間	内容
午前の部 10時～12時半 (12時まで受け付け)	●絵本と防災かるた ●お役立ちポシエット作り ●防災カレー販売 など
午後の部 13時半～15時 (申し込みが必要)	●吉弥さんが語る 「阪神・淡路大震災のこと」 ●桂吉弥さん・桂弥太郎さんの落語

【午後の部について】

途中の入退場・未就学児の入場はご遠慮ください

定員 | 150人(申込順)

申し込み |

ホームページからのみ

コープこうべ イベントひろば

検索

※1月31日(金)締め切り

問い合わせ | 地域活動推進部

☎078-856-1105(月～金10時～17時)

協力 | コープサークル「わっはっは」



桂吉弥さん

「生活文化センター アーカイブ展」 ～コープカルチャー42年の歩み～

2025年2月で幕を閉じるコープカルチャー42年間の歴史を、生活文化センター開館当時の資料で振り返ります。



と き | 1月11日(土)～2月20日(木)

ところ | 生活文化センター(JR住吉駅徒歩8分)

問い合わせ |

コープカルチャー生活文化センター

☎078-431-5273

(月～土9時～18時半、第1・3日曜日9時～16時)

奨学金「てとて」集中募金へのご協力ありがとうございました

9月に宅配と店舗で実施した奨学金「てとて」集中募金にご協力いただき、ありがとうございました。

寄せられた募金は、一般財団法人コープこうべ奨学金財団に寄付。奨学金として、財団から奨学生に給付されます。2024年11月現在、奨学生248人の学業継続を支援しています。

募金総額 | 4,197,211円

やむを得ず掲載内容を変更・中止する場合があります

こうべあいウィーク2025 「子どもにやさしい空間」パネル展

災害や紛争などの発生時、避難先で安心して過ごせる「子どもにやさしい空間」について、ユニセフの取り組みを紹介します。



|と き| 1月12日(日)～ 19日(日)9時半～18時(15日(水)は休館)
|と ころ| 神戸市立こうべまちづくり会館4階
(地下鉄みなと元町駅徒歩2分)

|問い合わせ|
兵庫県ユニセフ協会
☎078-435-1605(月～金10時～16時)

募集 ユニセフ国際理解講座 フェアトレードでつながる中東パレスチナ

フェアトレードブランド「架け箸」代表・高橋智恵さんを講師に招き、パレスチナとの出会い、現地の日常や歴史的背景などについて話を聞きます。同時開催の写真展もぜひご覧ください。参加費無料。

|と き| 2月11日(火・祝)13時半～15時
|と ころ| 玉津のつどい場 たまろっと4階 ホール
(神戸市西区玉津町小山180-3 玉津庁舎内)

|定 員| 100人(申込順)
|申し込み|

兵庫県ユニセフ協会ホームページから

兵庫県ユニセフ協会 イベント 検索



|主催・問い合わせ|
兵庫県ユニセフ協会
☎078-435-1605(月～金10時～16時)

募集 コープの森・社家郷山 落ち葉のコンポストを作ろう

|と き| 2月2日(日)
10時～12時

|と ころ| コープの森・社家郷山
(西宮市越水)



|内 容| コンポスト作り、森の学習
|対 象| 小学生以上の子どもを含む家族
|定 員| 30人程度(申し込み多数の場合は抽選)

|参加費| 1人300円

|応募方法| 右のQRコード®から

|締め切り| 1月20日(月)

|問い合わせ| (有)KuseOFarm(事務局:久世)
☎070-9098-2398(9時～17時)



テレビ・ラジオでも 情報発信中!



■読売テレビ『ええこと+』

タレントの中村優菜さんが、暮らしに「ええこと」をプラスする商品情報や、コープこうべのさまざまな取り組みを紹介します。

- 放送チャンネル: 10チャンネル
- 放送時間: 金曜日11時25分～11時半
(毎月最終金曜日を除く)

YouTubeで見逃し配信中!
コープこうべアプリの「ルーム」
からもご覧いただけます



■ラジオ関西『コープ・スコープ!』

月曜日～木曜日は『三上公也の朝は恋人』の中で放送。三上さんと一緒に、コープこうべの職員や組合員が商品やイベントなどについてお知らせします。金曜日は『寺谷一紀のまいど!まいど!』の中で放送。コープこうべの生活情報誌『コープステーション』の情報をお届けします。

- 周波数: AM558kHz、FM91.1kHz
- 放送時間: 月曜日～金曜日 8時45分～8時52分
(放送時間は多少ずれる場合があります)

1月～2月の刃物とき

堺 ■ 三木 ●

7 火 ■ 仁川	21 火 ■ からと
8 水 ■ 石井	22 水 ■ 北須磨
9 木	23 木
10 金 ■ 西明石	24 金
11 土 ■ マリナパーク	25 土 ■ 龍野
12 日 ■ 姫路田寺	26 日 ■ 甲東園
13 月 ■ 浜芦屋	27 月
14 火 ■ 神戸北町	28 火 ■ 北口食彩館
15 水 ■ 神戸北町	29 水 ■ 北口食彩館
16 木	30 木
17 金 ■ 甲子園口	31 金 ■ 西鈴蘭台
18 土 ■ 山本	1 土 ■ 芦屋 ● 大久保
19 日 ■ 鶴甲	2 日 ■ 芦屋
20 月 ■ 打出浜	3 月 ■ 芦屋

※諸事情により中止・変更する場合があります。
詳しくは各店舗にお問い合わせください

各地区で「総代のつどい」を開催し 活発に意見交換

11月4日から29日にかけて、38の総代選挙区ごとに「総代のつどい」を開催。30日にはオンラインでも開催し、組合員の代表である各選挙区の「総代」とコープこうべの役員、職員が参加しました。

まず役員から、2024年度上半期の業績や取り組み状況などの報告がありました。併せて、今年度事業計画の“3つの柱”「お買い物を通じたくらしの安心づくり」「いきいきとしたくらし、地域のつながりづくり」「環境や社会のためになる活動・事業モデルの促進」に沿った取り組みの振り返り動画を視聴。その後、グループに分かれて「くらしや地域の困りごとを解決するために生協の力を役立てられないか」「環境や社会貢献の活動・事業をいかに継続し、アピールしていくか」などについて活発に意見交換しました。



グループごとに意見交換(第1地区第6選挙区)



上半期の取り組みを報告する緑浄史執行役員(第3地区第2選挙区)

「兵庫県生協大会」を開催 これからも生協が力を合わせて

10月24日、ラッセホール(神戸市中央区)にて「兵庫県生協大会」が行われ、兵庫県内の生協の組合員・役員・職員187人が参加しました。

今年のテーマは「つながる力で未来を拓く～平和で持続可能な社会の実現～」第1部では、兵庫県生活協同組合連合会の岩山利久会長理事が「来年で震災から30年、協同組合間で連携し知恵を出し合い“困ったときはお互いさま”の精神で未来につなげていきたい」と語りました。また、生協の発展に尽力した2人が「兵庫県知事感謝」、18人が「兵庫県生活協同組合連合会会長表彰」として表彰され、会場は大きな拍手に包まれました。

第2部は、国内外で難民や貧困、災害の取材を続けているフォトジャーナリスト・安田菜津紀さんの記念講演。パレスチナのガザ地区やシリアの難民、東日本大震災で被災した家族との交流について、写真を交えながら話しました。参加者は、涙を流しながら聞き入ったり、明るい雰囲気の写真に笑ったり。「悲惨な出来事があっても、前に進まなければならないのが現実。現地の方の前向きで明るい笑顔の写真に感動しました」との感想が聞かれました。



紛争地、被災地に生きる人々の声を届ける安田さん

『コープステーション』でもおなじみの 枝元なほみさんお料理トークショー

11月16日、料理研究家・枝元なほみさんの「お料理トークショー～楽しく幸せごはんを一緒に～」を生活文化センターで開催し、47人が参加。枝元さんはまず、2025年2月で幕を閉じるコープカルチャーをねぎらい、「これまでありがとう、これからもよろしくの思いを込めて、楽しいパーティーにしましょう」とあいさつしました。

「食べることは、生きること」という考えで料理と向き合う枝元さん。自分の体に合う食べ物を選び、作ることによって「おいしい」と感じ、それが生命力につながると語りました。コープこうべの生活情報誌『コープステーション』の連載企画で兵庫県内各地を巡った「エダモン、産地へ行く!」をスライドショーで振り返るコーナーも。その後、枝元さんが考案したワンプレート料理を試食しながら談笑しました。中でも自家製「干し納豆」にチーズをあえたレシピは大人気。「コープカルチャーで枝元先生の料理教室に参加しました」「『コープステーション』の連載の時、地元で先生が来てくれてうれしかったです」など、各テーブルで話に花が咲きました。



参加者の質問に答える枝元さん

カスタマーハラスメントに対する基本方針を策定しました

11月1日、職員がいきいきと安心して働けるよう、職場環境づくりの一環として「カスタマーハラスメントに対する基本方針」を策定しました。

【基本方針】

- コープこうべは、組合員の皆さまからいつまでも信頼され続ける組織であるために、生協の基本理念を実現し、役員・職員が法令等を順守することはもとより、社会の規範を尊重し、高い倫理観を持って行動します。
- コープこうべは、組合員や地域、取引先等の皆さまから職員に対し、常識の範囲を超えた要求や言動、職員の尊厳を傷つける行為があった場合、働

く職員の人権を尊重し、より良い職場環境を実現するため、毅然とした態度で対応します。また状況によっては弁護士や警察とも連携して適切な対応をさせていただきます。

コープこうべは、これまで「愛と協同」の精神を原点に、組合員や地域の皆さまがより良い暮らしを送れるよう、活動・事業に取り組んできました。これからもより良いサービスを提供できるよう、皆さまのお声を大切に、組合員および職員が共に尊重され、気持ち良くご利用いただける環境をつくってまいります。何とぞご理解、ご協力を賜りますようお願い申し上げます。



共に備える 未来へつなぐ

「ハート基金」

(コープこうべ
災害緊急支援基金)

きっかけは阪神・淡路大震災

阪神・淡路大震災の後、支援への感謝の気持ちから設立された基金です。国内外の自然災害発生時に迅速な支援を行うことが目的。組合員の代表による「基金運営委員会」が支援内容を決めています。2024年10月までに1億2千万円以上を拠出しました。

いざというときに備える「基金」

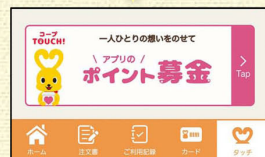
災害発生後に行う募金は、現地に届けるまでに時間がかかります。1年を通して寄付を募り「基金」として貯めておくことで、初期の救援活動を中心に、被災地に必要とされる支援を素早く行うことができます。

2024年拠出先の一例

「令和6年能登半島地震」で被災した石川県・富山県・新潟県の社会福祉協議会などに拠出。ボランティアセンターの運営費や、活動に必要な資材の購入費として活用されました。



1月1日(水・祝)~31日(金)は
コープこうべアプリのポイント募金でも
ハート基金への募金ができます



ハート基金集中募金にご協力をお願いします

〈店舗〉1月の営業開始日~31日(金)募金箱を設置しています

〈宅配〉1月7日(火)~11日(土)配布の『めーむ』の折り込みチラシをご覧ください

※宅配の場合は「コピーポイント」による募金も常時受け付け
(品番「093033」数量「1」で100ポイント(100円)の募金)



2024年度の
ハート基金拠出先の詳細は、
ホームページをご覧ください

やさしさをチカラに コープ

検索



\\ コープでいっしょに \\ 未来へ



Vol.24

共に備える 未来へつなぐ



共に備える 未来へつなぐ

1995年1月17日、近代では日本初の大都市直下型大地震「阪神・淡路大震災」が発生し、6,434人ももの尊い命が失われました。震災から30年の節目を機に、改めて当時を振り返り、被災の経験から得た教訓や知識を未来につなぎませんか。

震災当時を振り返る

地震発生後 すぐに始まった支援活動

コープこうべでは11人の職員が犠牲になり、被害総額は約500億円に。本部ビルなど18の事業所が全半壊する中、生活文化センター（神戸市東灘区）に緊急対策本部を設置しました。「可能な限り生活物資を供給せよ」と発令し、発生日に97店舗が営業。宅配担当者は安否確認を兼ねて組合員宅に商品を届けました。生活文化センターは遺体安置所になったほか、ボランティアの受付窓口にもなりました。2月には各地区に「コープボランティアセンター」が立ち上げられ、約2カ月で3,000人近くがボランティアとして登録。後に、1995年は「ボランティア元年」と呼ばれるようになりました。



倒壊したコープこうべ本部ビル



安否確認を兼ねて商品を届ける職員



店頭の商品を持ち出して供給（シア）

全国の生協の仲間が集結

コープこうべには全国の生協から支援人員・物資が続々と到着。約1万人による支援活動が「被災地に生協あり」という言葉と共に報道されました。これ以降の自然災害発生時も、日本生協連の呼びかけで全国の生協が連携して被災地域を支援し、経験を重ねて支援体制を進化・強化させています。令和6年能登半島地震の際にも「コープ被災地支援センター」が設けられ、コープこうべの職員も現地で活動しました。



全国の生協から駆け付けた生協の車両

被災下での地域連携

コープこうべは、1980年に神戸市と、また1992年には尼崎市と「緊急時における生活物資確保に関する協定」を結んでいました。これに基づき、震災直後から各市と協力し、被災者へ物資を供給。また、西宮市や芦屋市などにも物資を届けることができました。この経験を踏まえ、震災後は行政との連携をさらに強化。他の自治体とも次々に協定を結び、災害時に備えています。

震災の経験を未来につなげる

万が一の災害に備えて、防災・減災学習や啓発を行うためにさまざまなイベントや学習会を実施しています。震災から30年の節目を前にした2024年9月には生活文化センターで「地域つながるフォーラム2024～つながりこそ防災～」を開催しました。



「地域つながるフォーラム2024～つながりこそ防災～」

楽しみながら「ジブン防災力UP^{アップ}」をめざす、防災迷路やローリングストッククイズ、VR避難体験、防災グッズ体験など多彩なブースが出展。「地域防災力UP」をテーマとした、有識者による講演も行われました。

ジブン防災力UP



使いながら備蓄する「ローリングストック」についてクイズで楽しく学習



火災避難を想定した「GENSAI迷路」。保育園の防災訓練通り、自ら口を押さえる子どもが多く、大人がびっくり



ポリ袋調理の試食とレシピ配布を行ったBOSAIキッチン

地域防災力UP

「地域防災力を高めるクリエイティブの力」

NPO法人プラス・アーツ理事長 永田 宏和さん

地域の防災力を高めるには、きっかけとなる「種」を外から持ち込む「風の人(地域外の人や協力団体)」と、根付かせる「土の人(地域住民)」「水の人(地域団体や自治体、地元企業)」の協働が大切。プラス・アーツは、防災のお祭りとして「イザ!カエルキャラバン!」を定着させました。地域住民、特に若い世代が各々の特技を生かして参加できる仕組みを作り、次世代の担い手を育てることも大切です。

「アレルギーと防災」

防災士・保育士・一般社団法人LFA Japan代表理事 大森 真友子さん

食物アレルギー対応の食品が入手しにくい災害時に備え、食物アレルギーの人や周りの人が事前に準備できることがあります。被災地で炊き出しや食品手配を行う際には、使った食品の原材料表示などを掲示することで、食べられる物を各自判断しやすくなります。

LFA Japanのホームページで「アレルギーっ子ママが考えた防災ハンドブック」をご覧ください



「地域防災と消防団との連携～外国人の活躍～」

たみの しんじ
尼崎市消防団企画広報分団所属 田養 真司さん

消防団では、女性、外国人も活躍しています。在留外国人が増える中、防災においても地域に暮らす外国人との連携が欠かせません。また自宅での防災として、ガラス飛散防止フィルムの使用がおすすめです。ハザードマップを見て、注意すべき災害や避難経路を知っておくことも大切です。

震災特設サイト「共に備える 未来へつなぐ」

震災を振り返り、災害に備えるサイトを公開中。防災関連イベントの開催予定や『BOSAIレシピブック』などもこちらをご覧ください

共に備える 未来へつなぐ

検索



組合員ライターのひとつ

30年前、弟がコープでアルバイトをしていました。震災当日、店舗の様子を見に行くとスタッフが自然と集まっていて、みんなでお店を開けたそうです。(行本 美栄子)



コープのクイズ道場



難易度は
初級・中級・
上級だよ!

正解者の中から抽選で
コープ商品券1,000円を
(各問20人) **40人**に

問一

たて・よこ・ななめに文字をつないで、お正月にちなんだ言葉を探そう。
使わずに残った6文字を並べ替えてできる言葉は何か?

中級

ルール

- 読む方向は右から左、下から上でもOK!
- 文字が使えるのは各1回のみ



2文字の言葉は
3つだよ!

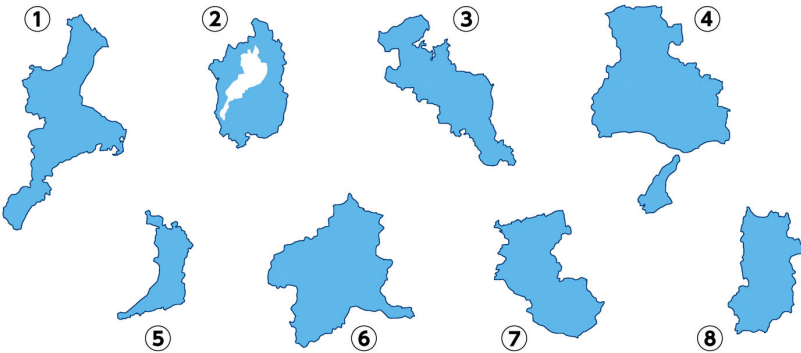
答え

マ	ダ	シ	ト	オ	カ	ル	タ	ハ
コ	メ	フ	ク	チ	ヤ	ナ	ネ	ン
ノ	ゴ	ゾ	ノ	モ	キ	ツ	ント	
ズ	ト	マ	キ	ユ	キ	メ	デン	
カ	サ	エ	メ	カ	シ	ク	キ	キ
メ	マ	ロ	ク	ニ	マ	ユ	エ	リ
ガ	ニ	ウ	ゾ	コ	チ	モ	リ	ク
ゲ	ア	コ	タ	カ	ド	マ	ツ	ネ
イ	ワ	ク	ナ	ロ	ク	ブ	ク	フ

問二

近畿地方の2府5県の中に、別の都道府県が1つ入っているよ。
どれかな? 番号で答えてね。

初級



こんにゃく芋の
生産が
日本一だよ

答え



応募方法

どちらか1問だけでもOK

- パソコン、スマートフォンからは、専用の応募フォームでご応募ください
- ハガキの場合は、クイズの答え、『きょうどう』の感想、〒住所、名前、年齢、あれば電話番号を記入してご応募ください
※感想は一言でも結構です。
どんな感想でもご遠慮なく



きょうどう 応募 検索

【あて先】〒658-8555 (郵便番号と宛名のみで届きます)
コープこうべ『きょうどう』クイズ道場係

【締め切り】2月3日(月) 消印有効

※当選者の発表は商品券の発送をもってかえさせていただきます

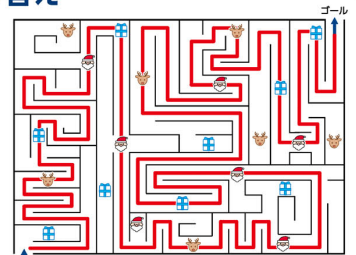
12月号の答え

問一

②

問二

雪景色



スタート

大掃除 → 住宅街 → 居心地 →

忠臣蔵 → 落葉樹 → 雪景色

11月号のクイズは解答総数5,110のうち、正解は4,477でした。

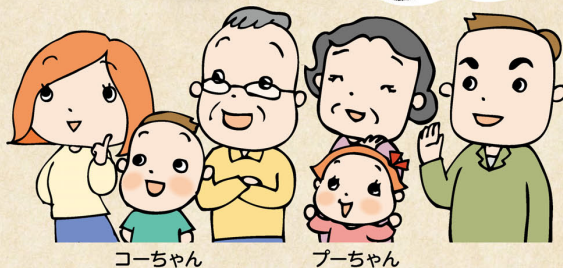
みんなのひろば

みなさんからの
お便りを
コープちゃん
一家が紹介!

今月のテーマ

キッパリ!

「今年こそは!」「宣言したものの…」
キッパリ!にまつわる心境は、
人それぞれようです。



コーちゃん

プーちゃん

達者でいてね

外国で暮らし始めた息子。親はこんなに不安なのに、めったに連絡してきません。ところが偶然、息子のSNSを発見。いろいろと悩みがあるようです。でもキッパリ、知らないふり。親は遠くからそっと見守るばかりです。がんばれ、息子よ。

(茨木市・天のかみさま・56歳)



次に会うときは、ぐっと成長を感じられるんでしょうね

再挑戦の結果は!?

私の悪いクセは、夜更かしをしてしまうこと。「とにかく寝る」のが目標です。昨年も目標に掲げて色紙にも書いたのに、ほとんど守られませんでした。今日からは夜更かしする自分とはキッパリさよならします!

(神戸市須磨区・ハッピーママ・56歳)



チャレンジし続けることが大事だって、パパは言っていたよ

不覚にも…

久々に開催された職場の宴会でベロベロに酔っ払い、同僚にも夫にも迷惑をかけ、帰ってトイレから出られない私を見て、娘2人が「ママ怖い!!」とギャン泣き…。それ以来、キッパリお酒はやめました。

(豊中市・酔っ払いママ・42歳)



え〜! プーちゃん、そんなママ見てみたいなあ

ノーと言える自分に!

苦手な友人から食事に誘われるたびに理由をつけて断るものの、数回に1回は行くようになっていました。でも当日までずっと憂鬱だし、帰ってからモヤモヤ。今年こそキッパリと断ろうと思えます。相手を傷つけないように距離を置く方法があれば教えて欲しいです。

(高槻市・ハニたん・58歳)



少しでも楽になれるよう、自分の気持ちを優先しましょ

今年こそサヨナラ

デザインが好きで買ったけれど、いざ着てみると重さが気になって、クローゼットの肥やしになっていたコート。今年こそキッパリ、手放します。次こそしっかり選んで、長く着られる服を買おうと思います。

(西宮市・ポテトアップルパイ・53歳)



強い気持ちで服やモノを片付けたい! という声、多数ありました

自信满满だねえ

かわいいピアスを買おうか迷って「どうかなあ?」と息子に聞いてみたら「似合わないと思う」とキッパリ! びっくりして「どのへんが?」と聞くと「美人に似合うと思う」って! 園児なのに、センスが光ってる!

(箕面市・もみじやま・46歳)



こりゃ、一本取られましたな

投稿募集 みんなのひろば

- 「テーマ投稿」石の上にも三年
日常の中で感じる“こたわぎ”通りの出来事。努力して得たもの、がんばってきたことなど、あなたのエピソードを教えてください

Present!

掲載された方には
コープ商品券1,000円分
をさしあげます

2月3日(月) 必着

あて先は
P.26へ

*原文は短くする場合があります



パパは特別!?

我が家には、14歳と7歳の男の子がいます。カレンダーの夫の誕生日に印を付けていると、「僕たちの誕生日には印を付けないのに、どうしてパパの日は付けるの?」と聞くので「ママが産んだ子は覚えているけど、パパは産んでないから忘れるの」と言うと納得してくれました。

(神戸市灘区・チャチャワン・47歳)



ボクも妻の誕生日は絶対に忘れないようにしています

兵庫の魅力を満喫

「兵庫県道の駅スタンプラリー」が毎年開催されています。4年前に全35駅回った時は、充実感と達成感とで楽しかったなあ。

近々、三木市と洲本市に2駅増える予定とのこと。これはまた37駅回らねば! 基本的に下道を走るの、普段通らない道、場所を知ることが出来てオススメです!

(神戸市西区・えみ・41歳)



道の駅には特産品もあるから、ちょっとした旅行気分が味わえるわね

野生の鳥たち

約2年前、リモート勤務になった夫と一緒に5時半ごろから早朝ウォーキングを始めました。私は約5千歩で朝食の支度に戻り、夫は1万歩を超えたら戻って来る日々です。道中、カルガモの親子やアオサギ、シラサギたちに出会うのが楽しみになっています。去年の11月にはコウノトリに出会いました。今年も会えるかなあと2人で楽しみにしています。

(加古川市・ムーミン妻・69歳)



早朝から鳥たちに出会えるなんて、ステキな1日の始まりね♪

大事な一言…

中学生の息子が将棋にハマりました。「ママは昔、将棋クラブに入っていた」と言うので「ママ、対戦しよう」と普段反抗期の子が誘ってくれます。うれしくて対戦するものの、毎回私が負けます。ついプライドが邪魔をして「負けました」と言えず、「もう将棋忘れてるわー」とごまかしていましたが、次からは負けたら素直に「負けました!」と頭を下げることにしましょう…

(神戸市東灘区・次からは!!・53歳)



始めと終わりのあいさつは、将棋を指すときのマナーじゃな

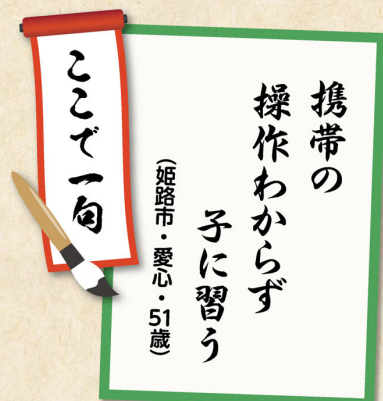
夫の新たな一面…

『きょうどう』に載っている、間違い探しをした時のこと。間違いを全て見つけることができず、夫に手伝ってもらって全て解きました。その際、結婚30年以上過ぎて初めて、夫が間違い探しが得意だと知りました。また手伝ってもらおう。

(神戸市垂水区・ふきのとう・61歳)



「間違い」と一緒にご主人の「特技」も見つけたんですね。夫婦って面白い!



私もいつも同じことを聞いてばかりよ



私も一言

ハイカラな形です

県外の友人が遊びに来た時のこと。コープのメロンパンを見て「こんな形のメロンパン見たことない」とびっくりしていました。その驚きように私もびっくり。お土産にメロンパンを買って帰るのを見て、神戸では当たり前でも、珍しく思う人がいるのは不思議な気がしました。

(明石市・はっちゃん・44歳)



メロンパンと言えば、この形だね。想像したら食べたくなってきたなあ～



私も一言

これを機に少しずつ…

10月号に投稿の「みっちいばあば」さん。ピアノを楽しんでおられる姿が思い浮かんで、とてもうらやましい！我が家にも、娘の電子ピアノがありますが、老眼で譜面は見えないし、右手と左手が一緒に動かないので、楽しむ余裕が無く、埃が積もった状態です。私もピアノに触れて何とか癒やしになるようにがんばりたいと思います。

(揖保郡太子町・るみばあば・63歳)



いつからでも遅くないわ。思い立ったが吉日よ

お気に入り♡

CO-OP 国産大豆のカット絹豆腐

※一部の店舗では取り扱いがありません

とても重宝しています。冷凍でサイズ感もバツチリです。みそ汁だけでなく麻婆豆腐や炒め物などにとても便利です。



(揖保郡太子町・よっちゃん・59歳)



使いたい分だけバラバラッと入れられるから、本当におすすめよ

お気に入り♡

CO-OP 長崎風ちゃんぽん

※一部の店舗では取り扱いがありません

野菜がたっぷり。エビやイカも入っていておいしい！夫と私のお気に入りの一品で、いつも冷凍庫にストックしてあります。



(宝塚市・メグたん・53歳)



簡単にできて、味も大満足。昼食にもちょうど良いですね

投稿募集

みんなのひろば

身近にあった面白いネタやあなたの体験談を大募集

- 「テーマ投稿」「石の上にも三年」エピソード **詳しくはP.24**
- 「自由投稿」ふと思ったこと、気になること…。喜怒哀楽、自由にどうぞ！
- 「お気に入りコープ商品」理由も教えてください。アレンジレシピも歓迎！
- 「私も一言」お便りへの感想など ●「ここで一句」五・七・五にホンネを込めて

新企画 「私の1.17」阪神・淡路大震災当時のエピソードや今後への備えなど

※投稿はいずれのテーマでもOK。

ハガキ・FAXの場合は、〒住所、名前、ペンネーム、年齢、連絡先(電話番号・FAX番号・Eメールアドレスのいずれか)を記入してご応募ください

Present!

掲載された方には
コープ商品券1,000円分をさしあげます

あて先 〒658-8555

コープこうべ「きょうどう」ひろば係
(郵便番号と宛名のみで届きます)

FAX: 078-856-1239

パソコン、スマートフォンからは、専用の応募フォームでご応募ください。

きょうどう 応募

検索



2月3日(月) 必着

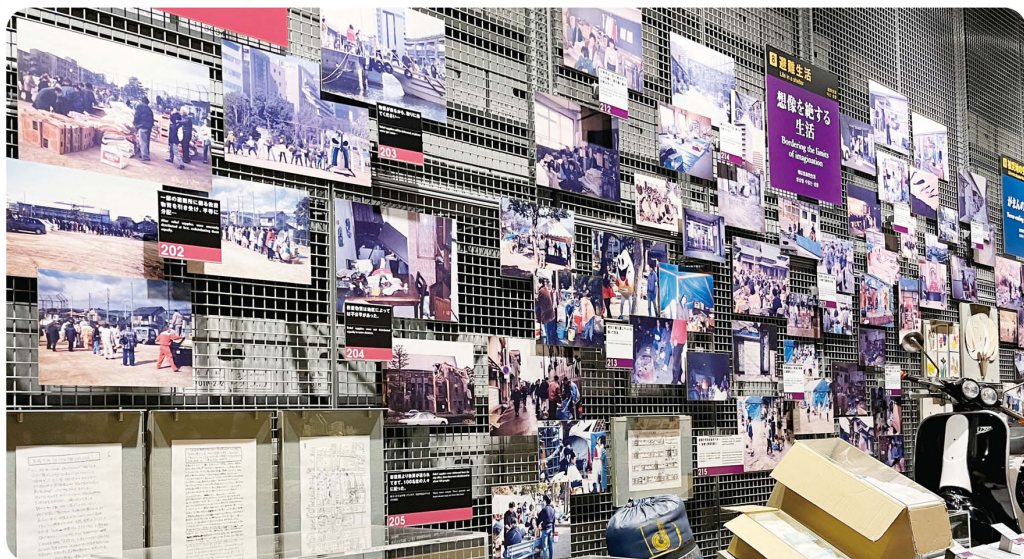
※原文は短くする場合があります

コピーカード
と出かけよう!

震災の経験と教訓を伝え防災・減災を

神戸市中央区 阪神・淡路大震災記念

人と防災未来センター



阪神・淡路大震災の経験と教訓を継承し、防災・減災のために必要な情報を発信する施設として2002年に設立。西館は、震災の記憶を伝える展示ゾーン。4階の震災追体験フロアでは、地震発生時の様子を迫力ある映像と音響で体感できます。3階には被災者から提供された資料を展示。写真やニュース映像で当時の様子を伝えています。東館は、これからの防災・減災を学ぶゾーン。地震・噴火・津波などのメカニズムを学んだり、VR(仮想現実)映像で自然災害を体感したりできるほか、リアルに再現されたコンビニでの避難訓練や映像空間でのクイズなど、体験を通じて防災知識を身に付けることができます。センターに欠かせないのが約160人のボランティア。展示の解説や「語り部」、手話や外国語通訳などで活躍しています。阪神・淡路大震災から30年の今年、改めて“防災”を考えてみませんか。



西館外側には、南海トラフ巨大地震の想定最大津波高の表示が(34.4m)

- 住 所 神戸市中央区脇浜海岸通1-5-2
- 電話番号 078-262-5050
- 開館時間 9時半～17時半
※入館は16時半まで
- 休 館 日 月曜日(祝日・休日の場合は翌平日)・
年末年始
※他、臨時休館あり

コピーカードまたは
組合員証でお得
団体割引料金に

※1家族につき2人まで ※高校生以下無料
※毎月17日(休館日の場合は翌日)は無料



阪神・淡路大震災記念
人と防災未来センター

コピーカード(アプリも可)
またはコープこうべの
組合員証のご提示で、人気施設に
割引料金で入場いただけます。
※他の割引は併用できません



コピーカードと出かけよう

検索